

ATATÜRK MESLEKİ
EĞİTİM MERKEZİ

2015-2019
STRATEJİK
PLANI



T.C

**ATATÜRK
M.E.M**

STRATEJİK PLANI

2015-2019

BÜTÜN ÜMİDİM GENÇLİKTEDİR.



Ne mutlu Türk'üm diyene

K. Atatürk

BÜTÜN DERSLERÖĞRENİLİR;
BUGÜN OLMAZSAYARIN ÖĞRENİLİR. AHLAK, TERBİYE, SAYGI, VATAN, MİLLET VE İNSAN
SEVGİSİ OKULDA ÖĞRENİLMEZSE
HIÇBİR YERDE ÖĞRENİLMEZ”

MUSTAFA KEMAL ATATÜRK

İSTİKLÂL MARŞI

Korkma, sönmez bu şafaklarda yüzen al sancak;
Sönmeden yurdumun üstünde tüten en son ocak.
O benim milletimin yıldızıdır, parlayacak;
O benimdir, o benim milletimindir ancak.
Çatma, kurban olayım, çehreni ey nazlı hilal!
Kahraman ırkıma bir gül! Ne bu şiddet, bu celâl?
Sana olmaz dökülen kanlarımız sonra helâl...
Hakkıdır, Hakk'a tapan, milletimin istiklâl!



Ben ezelden beridir hür yaşadım, hür yaşarım.
Hangi çılgın bana zincir vuracakmış? Şaşarım!
Kükremiş sel gibiyim, bendimi çiğner, aşarım.
Yırtarım dağları, enginlere sığmam, taşarım.

Arkadaş! Yurduma alçakları uğratma, sakın.
Siper et gövdeni, dursun bu hayâsızca akın.
Doğacaktır sana va'dettiği günler Hak'ın...
Kim bilir, belki yarın, belki yarından da yakın.

Kim bu cennet vatanın uğruna olmaz ki fedâ?
Şühedâ fişkırarak toprağı sıksan, şühedâ!
Cânı, cânânı, bütün varımı alsın da Huda,
Etmesin tek vatanımdan beni dünyada cüdâ.

O zaman vecd ile bin secde eder -varsa- taşım,
Her cerâhamdan, İlâhi, boşanıp kanlı yaşım,
Fışkırır ruh-ı mücerred gibi yerden na'şım;
O zaman yükselerek arşa değer belki başım.

Garbın âfâkını sarmışsa çelik zırhlı duvar,
Benim iman dolu göğsüm gibi serhaddim var.
Ulusun, korkma! Nasıl böyle bir imanı boğar,
Medeniyet!' dediğin tek dişi kalmış canavar?

Bastığın yerleri "toprak!" diyerek geçme, tanı:
Düşün altındaki binlerce kefensiz yatanı.
Sen şehit oğlusun, incitme, yazıktır, atanı:
Verme, dünyaları alsan da, bu cennet vatanı.

Ruhumun senden, İlâhi, şudur ancak emeli:
Değmesin mabedimin göğsüne nâmahrem eli.
Bu ezanlar-ki şahadetleri dinin temeli-
Ebedî yurdumun üstünde benim inlemeli.

Dalgalan sen de şafaklar gibi ey şanlı hilâl!
Olsun artık dökülen kanlarımın hepsi helâl.
Ebediyen sana yok, ırkıma yok izmihlâl:
Hakkıdır, hür yaşamış, bayrağımın hürriyet;
Hakkıdır, Hakk'a tapan milletimin istiklâl!

Mehmet Âkif ERSOY



ATATÜRK'ÜN GENÇLİĞE HİTABESİ

Ey Türk gençliği! Birinci vazifen, Türk istiklâlini, Türk cumhuriyetini, ilelebet, muhafaza ve müdafaa etmektir.

Mevcudiyetinin ve istikbalinin yegâne temeli budur. Bu temel, senin, en kıymetli hazinendir. İstikbalde dahi, seni, bu hazineden, mahrum etmek isteyecek, dâhilî ve haricî, bedhahların olacaktır. Bir gün, istiklâl ve cumhuriyeti müdafaa mecburiyetine düşersen, vazifeye atılmak için, içinde bulunacağın vaziyetin imkân ve şeraitini düşünmeyeceksin! Bu imkân ve şerait, çok namüsaît bir mahiyette tezahür edebilir. İstiklâl ve cumhuriyetine kastedecek düşmanlar, bütün dünyada emsali görülmemiş bir galibiyetin mümessili olabilirler. Cebren ve hile ile aziz vatanın, bütün kaleleri zapt edilmiş, bütün tersanelerine girilmiş, bütün orduları dağıtılmış ve memleketin her köşesi bilfiil işgal edilmiş olabilir. Bütün bu şeraitten daha elim ve daha vahim olmak üzere, memleketin dâhilinde, iktidara sahip olanlar gaflet ve dalâlet ve hatta hıyanet içinde bulunabilirler. Hatta bu iktidar sahipleri şahsî menfaatlerini, müstevlilerin siyasî emelleriyle tevhit edebilirler. Millet, fakr u zaruret içinde harap ve bîtap düşmüş olabilir.

Ey Türk istikbalinin evlâdı! İşte, bu ahval ve şerait içinde dahi, vazifen; Türk istiklâl ve cumhuriyetini kurtarmaktır! Muhtaç olduğun kudret, damarlarındaki asil kanda, mevcuttur!



SUNUŞ

Okulumuz misyon, vizyon ve stratejik planını ilk olarak 2010 yılında belirlemiştir. Okulumuz, daha iyi bir eğitim seviyesine ulaşmak düşüncesiyle sürekli yenilenmeyi ve kalite kültürünü kendisine ilke edinmeyi amaçlamaktadır. Kalite kültürü oluşturmak için eğitim ve öğretim başta olmak üzere insan kaynakları ve kurumsallaşma, sosyal faaliyetler, alt yapı, toplumla ilişkiler ve kurumlar arası ilişkileri kapsayan

2015–2019 stratejik planı hazırlanmıştır.

Büyük önder Atatürk'ü örnek alan bizler; Çağa uyum sağlamış, çağı yönlendiren öğrenciler yetiştirmek için kurulan okulumuz, geleceğimiz teminatı olan öğrencilerimizi daha iyi imkânlarla yetiştirip, düşünce ufku ve yenilikçi ruhu açık Türkiye Cumhuriyetinin çitasını daha yükseklerle taşıyan bireyler olması için öğretmenleri ve idarecileriyle özverili bir şekilde tüm azmimizle çalışmaktayız.

Sarıyer Atatürk Mesleki Eğitim Merkezi olarak en büyük amacımız girdikleri her türlü ortamda çevresindekilere ışık tutan, hayata hazır, hayatı aydınlatan, bizleri daha da ileriye götürecek nesiller yetiştirmektir. İdare ve öğretmen kadrosuyla bizler çağa ayak uydurmuş, yeniliklere açık, Türkiye Cumhuriyetini daha da yükseltecek gençler yetiştirmeyi ilke edinmiş bulunmaktayız.

Sarıyer Atatürk Mesleki Eğitim Merkezinin stratejik planlama çalışmasına önce durum tespiti, tüm idari personelin ve öğretmenlerin katılımıyla uzun süren bir çalışma sonucu ilk şeklini almış, varılan genel sonuçların sadeleştirilmesi ise Okul yönetimi ile öğretmenlerden den oluşan bir kurul tarafından yapılmıştır. Bu süreçte okulun amaçları, hedefleri, hedeflere ulaşmak için gerekli stratejiler, eylem planı ve sonuçta başarı veya başarısızlığın göstergeleri ortaya konulmuştur. Stratejik planlama bugünden yarına nasıl hazırlanmamız gerektiğine dair kalıcı bir belgedir.

Stratejik Plan'da belirlenen hedeflerimizi ne ölçüde gerçekleştirdiğimiz, plan dönemi içindeki her yılsonunda gözden geçirilecek ve gereken revizyonlar yapılacaktır.

Sarıyer Atatürk Mesleki Eğitim Merkezi Stratejik Planı (2015–2019)'de belirtilen amaç ve hedeflere ulaşmamızın Okulumuzun gelişme ve kurumsallaşma süreçlerine önemli katkılar sağlayacağına inanmaktayız.

Planın hazırlanmasında emeği geçen Strateji Yönetim Ekibi'ne, öğretmen, öğrenci ve velilerimize teşekkür ederim.

Nebi DEMİRBAŞ

Okul Müdürü

ÖNSÖZ

Günümüzde dış çevre çok hızlı bir şekilde değişmektedir. Bu anlamda Stratejik planın temel amacı örgütün kaynak ve kabiliyetleri ölçüsünde çevreye uyumunun sağlanmasıdır.

Stratejik plan sürekli değişen, belirsiz ve dolayısıyla riskli olan çevrede örgüte bir yön kazandıracaktır. Bu açıdan bakıldığında örgütlerin Başarısızlıklarının temel nedeni strateji yokluğu veya strateji yanlışlığıdır. Çünkü belirsizlik ortamında stratejilerden yoksun olan bir örgüt için başarısızlık kaçınılmazdır.

Stratejik planlama, yöneticilerin kendini, sistemi, amaçları ve kaynakları değerlendirip uygun karar almasını sağlayan bir araçtır. Stratejik planlama sayesinde; fikirler için tutarlı bir çerçeve oluşturmak, fırsat ve tehditleri değerlendirmek, kurumun güçlü ve zayıf yönlerini belirlemek, çeşitli stratejilerin test edileceği kriterleri belirlemek, trendlerin izlenmesini sağlamak ve portatif olmak, kişileri düşünceye sevk etmek, kısa ve uzun vadeli kararların uyum için de olmasını sağlamak, optimum kaynak tahsisini gerçekleştirmek mümkündür.

Kurumumuz Stratejik Planlama Ekibi olarak hedefimiz Mesleki Eğitimin farkındalığını oluşturarak okulumuzu daha üst seviyelere çıkarabilmektir.

STRATEJİK PLANLAMA EKİBİ

OKUL/KURUM STRATEJİK PLAN ÜST KURULU LİSTESİ		
SIRA NO	ÜNVAN	AD SOYAD
1	Okul/Kurum Müdürü	NEBİ DEMİRBAŞ
2	Okul/Kurum Müdür Yardımcısı	FAZİLET ŞENOL
3	Öğretmen	SEVİM BAKAR ENGİN
4	Öğretmen	TÜRKAN KORKMAZ AK
5	Okul Aile Birliği Başkanı	TAYYİBE SAVAŞ
6	Okul Aile Birliği Yönetim Kurulu Üyesi	ÖZLEM ECET

OKUL GELİŞİM YÖNETİM EKİBİMİZ

OKUL/KURUM STRATEJİK PLAN HAZIRLAMA EKİP LİSTESİ			
SIRA NO	ÜNVAN	AD SOYAD	İMZA
1	Okul/Kurum Müdür Yardımcısı	FAZİLET ŞENOL	
2	Rehber Öğretmen(Yoksa Öğretmen)	VİLDAN DOKUZ DUMAN	
3	Öğretmen	DİLEK AKSOY	
4	Öğretmen	ÜMİT DUMAN	
5	Öğretmen	BÜLENT ARSLAN	
6	Okul Aile Birliği Başkanı	TAYYİBE SAVAŞ	
7	Öğrenci Velisi	PINAR ŞİŞMAN	
8	Öğrenci Velisi	MEHMET ÇEBİŞLİ	

ONAY

28/01/2015

NEBİ DEMİRBAŞ

Merkez Müdürü

İÇİNDEKİLER		SAYFA NO
İSTİKLAL MARŞI		iii
ATATÜRK'ÜN GEÇLİĞE HİTABESİ		iv
SUNUŞ		1
GİRİŞ		3
İÇİNDEKİLER		4
KURUM KİMLİK BİLGİSİ		5
BİRİNCİ BÖLÜM: GÜNGÖREN MESLEKİ EĞİTİM MERKEZİ STRATEJİK PLANLAMA SÜRECİ		5
1. Yasal Çerçeve		5
2. Stratejik Planlama Çalışmaları		6
İKİNCİ BÖLÜM: MEVCUT DURUM ANALİZİ		
1.	Tarihsel Gelişim	7
2.	Yasal Yükümlülükler	8
3.	Faaliyet Alanları, Ürün ve Hizmetler	9
4.	Paydaş Analizi	12
5.	Kurum İçi Analiz	18
	5.1 Örgütsel Yapı	18
	5.2 İnsan Kaynakları	20
	5.3 Teknolojik Düzey	24
	5.4 Mali Kaynaklar	26
	5.5 İstatistikî Veriler	27
6.	Çevre Analizi	29
	6.1 PEST (Politik-Yasal, Ekonomik, Sosyo-Kültürel, Teknolojik, Ekolojik, Etik) Analizi	30
	6.2 Üst Politika Belgeleri	30
7.	GZFT (Güçlü Yönler, Zayıf Yönler, Fırsatlar, Tehditler) Analizi	31
ÜÇÜNCÜ BÖLÜM: GELECEĞE YÖNELİM		
8.	Misyon, Vizyon, Temel Değerler	38
9.	Temalar, Amaçlar, Hedefler, Performans Göstergeleri, Faaliyet/Projeler ve Stratejiler	40
10.	Eylem Planları	42
11.		
12.		

KURUM KİMLİK BİLGİSİ	
Kurum Adı	SARIYER ATATÜRK MESLEKİ EĞİTİM MERKEZİ
Kurum Türü	Mesleki Eğitim
Kurum Kodu	215655
Kurum Statüsü	<input checked="" type="checkbox"/> Kamu <input type="checkbox"/> Özel
Kurumda Çalışan Personel Sayısı	Yönetici : 4 Öğretmen : 14 Hizmetli : 1 Memur : 1
Öğrenci Sayısı	510
Öğretim Şekli	<input checked="" type="checkbox"/> Normal <input type="checkbox"/> ikili
Okulun Hizmete Giriş Tarihi	1989
KURUM İLETİŞİM BİLGİLERİ	
Kurum Telefonu / Fax	Tel. : 0212 2768788 Fax :0221 2852123
Kurum Web Adresi	aturkmem@meb.k12.tr
Mail Adresi	aturkmem@hotmail.com
Kurum Adresi	Mahalle :Pınar Mah.Okul Sk. No:3 İlçe :SARIYER İli : İSTANBUL
Kurum Müdürü	Nebi DEMİRBAŞ 0 542 2646752
Kurum Müdür Yardımcıları	Murat SAĞIR 0 505 3946585
	Fazilet ŞENOL 0 553 6367026
	Fatih AYDIN 0 505 8653817

BÖLÜM: 1 STRATEJİK PLANLAMA SÜRECİ

Yasal Çerçeve

Kamu Yönetimi Reformu kapsamında alınan Yüksek Planlama Kurulu kararlarında ve 5018 sayılı Kamu Mali Yönetimi ve Kontrol Kanununda, kamu kuruluşlarının stratejik planlarını hazırlamaları ve kuruluş bütçelerini bu plan doğrultusunda oluşturmaları öngörülmektedir. DPT tarafından hazırlanan “Kamu İdareleri İçin Stratejik Planlama Kılavuzu” ve Milli Eğitim Bakanlığımızın 16/09/2013 tarih ve 2013/26 sayılı Genelgesi Bakanlığımız merkez ve taşra teşkilatı birimlerinde yürütülmekte olan stratejik planlama çalışmalarının yasal çerçevesini oluşturmaktadır.

DAYANAK	
Sıra No	Referans Kaynağının Adı
1	5018 sayılı Kamu Mali Yönetimi ve Kontrol Kanunu
2	10. Kalkınma Planı (2014-2018)
3	Yüksek Planlama Kurulu Kararları
4	Stratejik Planlamaya İlişkin Usul ve Esaslar Hakkında Yönetmelik
5	Kamu İdareleri Faaliyet Raporlarının Düzenlenmesi ile Bu İşlemlere İlişkin Diğer Esas ve Usuller Hakkında Yönetmelik
6	Milli Eğitim Bakanlığı 2013/26 Sayılı Genelgesi.
7	Kamu İdareleri İçin Stratejik Planlama Kılavuzu
8	Milli Eğitim Bakanlığı 2015-2019 Stratejik Plan Hazırlık Programı
9	Milli Eğitim Bakanlığı 2015-2019 Stratejik Planı
10	İstanbul İl Milli Eğitim Müdürlüğü Stratejik Planı
11	Güngören İlçe Milli Eğitim Müdürlüğü Stratejik Planı

Stratejik Planın Amacı: Bu stratejik plan dokümanı, okulumuzun güçlü ve zayıf yönleri ile dış çevredeki fırsat ve tehditler göz önünde bulundurularak, eğitim alanında ortaya konan kalite standartlarına ulaşmak üzere yeni stratejiler geliştirmeyi ve bu stratejileri temel alan etkinlik ve hedeflerin belirlenmesini amaçlamaktadır.

STRATEJİK PLANLAMA SÜRECİ

Okulumuzun Stratejik Planına (2015–2019) Okul Gelişim Yönetim Ekibi (OGYE) tarafından, Okulumuzun toplantı salonunda, çalışma ve yol haritası belirlendikten sonra bu ekip içerisinde seçilen 6 kişilik çalışma ve koordinasyon ekibi tarafından taslak oluşturularak başlanmıştır.

Stratejik Planlama Çalışmaları kapsamında Okulumuzda “Stratejik Planlama Çalışma Ekibi” kurulmuştur. Önceden hazırlanan anket formlarında yer alan sorular katılımcılara yöneltilmiş ve elde edilen veriler birleştirilerek paydaş görüşleri oluşturulmuştur.

Stratejilerin Belirlenmesi;

Stratejik planlama ekibi tarafından, tüm iç ve dış paydaşların görüş ve önerileri bilimsel yöntemlerle analiz edilerek planlı bir çalışmayla stratejik plan hazırlanmıştır.

Bu çalışmalarda izlenen adımlar;

1. Kurumun var oluş nedeni (misyon), ulaşmak istenilen nokta (vizyon) belirlenip okulumuzun tüm paydaşlarının görüşleri ve önerileri alındıktan da vizyona ulaşmak için gerekli olan stratejik amaçlar belirlendi. Stratejik amaçlar;

a. Okul içinde ve faaliyetlerimiz kapsamında iyileştirilmesi, korunması veya önlem alınması gereken alanlarla ilgili olan stratejik amaçlar,

b. Okul içinde ve faaliyetler kapsamında yapılması düşünülen yenilikler ve atılımlarla ilgili olan stratejik amaçlar,

c. Yasalar kapsamında yapmak zorunda olduğumuz faaliyetlere ilişkin stratejik amaçlar olarak da ele alındı.

2. Stratejik amaçların gerçekleştirilebilmesi için hedefler konuldu. Hedefler stratejik amaçla ilgili olarak belirlendi. Hedeflerin spesifik, ölçülebilir, ulaşılabilir, gerçekçi, zaman bağlı, sonuca odaklı, açık ve anlaşılabilir olmasına özen gösterildi.

3. Hedeflere uygun belli bir amaca ve hedefe yönelen, başlı başına bir bütünlük oluşturan, yönetilebilir, maliyetlendirilebilir faaliyetler belirlendi. Her bir faaliyet yazılırken; bu faaliyet “amacımıza ulaştırır mı ?” sorgulaması yapıldı.

4. Faaliyetlerin gerçekleştirilebilmesi için sorumlu ekipler ve zaman belirtildi.

5. Faaliyetlerin başarısını ölçmek için performans göstergeleri tanımlandı.

6. Strateji, alt hedefler ve faaliyet/projeler belirlenirken yasalar kapsamında yapmak zorunda olunan faaliyetler, paydaşların önerileri, çalışanların önerileri, önümüzdeki dönemde beklenen değişiklikler çalışması göz önünde bulunduruldu.

7. Strateji, Hedef ve Faaliyetler kesinleştikten sonra her bir faaliyet maliyetlendirilmesi yapıldı.

8. Maliyeti hesaplanan her bir faaliyet için kullanılacak kaynaklar belirtildi. Maliyeti ve kaynağı hesaplanan her bir faaliyet/projenin toplamları hesaplanarak bütçeler ortaya çıkartıldı.

Görüşleri doğrultusunda son düzenlemeler yapılarak plan taslağı son halini almıştır.

BÖLÜM: 2 MEVCUT DURUM ANALİZİ

OKULUN TARİHİ GELİŞİMİ



1989-1995

Okulumuz, 3308 sayılı kanunun 1986 yılında yürürlüğe girmesinin hemen ardından 1987 yılında eğitim ve öğretime başlamıştır. Okulumuz bu yıllarda Sarıyer Halk Eğitim Merkezi bünyesinde çalışmalarını yürütmüş ve 1989 yılında bağımsız olarak merkez haline dönüştürülmüştür. Merkezimiz bağımsız olduktan sonraki yıllarını Mehmet Akif ,ilköğretim okulunun eski binasında kısıtlı ,imkânlarla sürdürmüştür.

1995-20..

Merkez olarak yapmış olduğumuz çalışmalar, 3308 sayılı kanunun halk tarafından benimsenmesine ve okulumuza olan talebin de artmasına neden olmuştur. Bunun sonucu olarak aynı arsa üzerine 8 derslikli 10045 projeli modern bir binanın yapımına Bakanlığımız karar vermiştir. Bina yapım süresince (1993–1995) Yüzüncü yıl sanayi sitesinde bulunan bir işyerinin 3 derslikli bir okula dönüştürülmesi ile eğitimlerimiz devam etmiştir.1995 yılında yeni binamızın tamamlanması sonucu su an kullandığımız bu binaya taşındık. Arsamız 1250 metrekare açık alan ve 700 metrekare

kapalı alan olmak üzere 1950 metrekaredir. Bir motor, bir bilgisayar, bir kuaför laboratuvarımız bulunmaktadır.

Okulumuzun tarihçesine bakıldığında Büyük Atatürk'ün 1923 bize göstermiş olduğu aşağıdaki hedefe emin adımlarla yürüdüğü görülecektir. Atatürk şöyle demiştir. Bir yandan bilgisizliği ortadan kaldırmaya çalışırken bir yandan da memleket evladını toplumsal ve ekonomik hayatta aktif şekilde etkili ve verimli kılabilmek için zorunlu olan ilk bilgileri, uygulamalı bir biçimde vermek metodu eğitimimizin temelini oluşturmaktadır.

YASAL YÜKÜMLÜLÜKLER VE MEVZUAT ANALİZİ
Çıraklık Eğitimi:

OKULUMUZUN YASAL YÜKÜMLÜLÜKLERİ			
Sıra No	Adı	Yayın Tarihi	Nosu
1	Devlet Memurları Kanunu	14.07.1965	657
2	Milli Eğitim Temel Kanunu	24.06.1973	1739
3	Kamu mali Yönetimi ve Kontrolü Kanunu	10.12.2003	5018
4	Milli Eğitim Bakanlığının Teşkilat ve Görevleri Hakkında Kanun	30.04.1992	3797
5	Mesleki Eğitim Kanunu	05.06.1986	3308
6	Milli Eğitim Bakanlığı Mesleki ve Teknik Eğitim Yönetmeliği	03.07.2002	24804
7	Esnaf ve Sanatkârlar Meslek Kuruluşları Kanunu	07.06.2005	5362
8	Odalar ve Borsalar Birliği ile Odalar ve Borsalar Kanunu	18.05.2004	5174
9	Sosyal Sigortalar Kanunu	17.07.1964	506
10	Milli Eğitim Bakanlığı İlköğretim Ve Ortaöğretim Kurumları Sosyal Etkinlikler Yönetmeliği	13.01.2005	---
11	Milli Eğitim Bakanlığı Ortaöğretim Kurumları Ödül ve Disiplin Yönetmeliği	19.01.2007	---
12	Milli Eğitim Bakanlığı Ortaöğretim Kurumları Sınıf Geçme ve Sınav Yönetmeliği	08.12.2004	---
13	Milli Eğitim Bakanlığına Bağlı Eğitim Kurumları Yöneticilerinin Atama ve Yer Değiştirmelerine İlişkin Yönetmelik	24.04.2008	---

FAALİYET ALANLARI, ÜRÜN ve HİZMETLER

FAALİYET ALANLARI

- Çıraklık, Kalfa ve Ustaların Eğitimleri
- Hizmet İçi Eğitim Faaliyetleri
- Usta Öğreticilik Eğitimleri
- Meslek Kursları
- Denklik işlemleri
- Projeler

SUNULAN HİZMETLER

- Örgün eğitim dışında kalmış ve bir işyerinde çalışan çıraklara mesleki eğitim sunmak,
- Çırak öğrencilere sağlık güvencesi sunmak,
- Çırak, kalfa ve ustaların kişisel gelişimlerine katkıda bulunmak,
- İşyerlerinde ustabaşı mevkiinde(Alt Kademe Yöneticiler) çalışanlara Usta öğretici eğitimi ile verimlilik konusunda katkıda bulunma,
- Herhangi bir meslek sahibi olmayanların meslek kursları yardımı ile meslek edinmelerini sağlamak,
- ☐ Mesleki belgelendirme sürecine katkıda bulunmak,
- ☐ İşletmelerin mesleki eğitim taleplerini gerçekleştirmek,

1. ÇIRAKLIK, KALFA VE USTALARIN EĞİTİMLERİ

a. Çıraklık Dönemi Eğitimleri

Zorunlu temel eğitimini tamamladıktan sonra, gerçek iş ortamında fiilen

çalışmak suretiyle meslek öğrenmek isteyen 15 yaş ve üzerindeki vatandaşlarımızın teorik ve pratik mesleki eğitimlerinin bir programa göre yapılmasını sağlayarak, onları ülkenin ihtiyaç duyduğu becerili işgücü haline getirmek, çıraklık eğitiminin temel amacıdır.

Ayrıca;

- İş hayatında çalışma disiplininin sağlanması,
- Çırak öğrencilerin sosyal güvenlik kapsamına alınması,

- Ülke çapında mesleki standartların sağlanması,
- İşyeri açmanın belli bir düzene bağlanması,
- Meslek analizine dayalı olarak günümüzde geçerli mesleklerin belirlenmesi,
- Yapılan işlerin kalite ve veriminin yükselmesi,
- Eğitimde fırsat eşitliğinin yaygınlaştırılması gibi amaçların gerçekleştirilmesi hedeflenmektedir.

Bu eğitimi tamamlayan vatandaşlarımız:

- İyi bir vatandaştan beklenen davranışları kazanacak,
- Çeşitli mesleklerdeki ortak iş ve işlemleri öğrenecek,
- İş disiplininin anlam ve önemini kavrayacak,
- Ortak bir genel kültür edinecek,
- İş hayatına uyum sağlamaya yardımcı olacak tutum ve davranışlar kazanacaklardır.

b. Kalfalık Dönemi Eğitimleri

İsteyen kalfalar için kapsam ve süresi Bakanlığımızca belirlenen programlar doğrultusunda ustalık eğitimi kursları düzenlenir. Bu eğitim; çalışma saatleri dışında ve merkezimiz tarafından hazırlanacak ve valilikçe onaylanacak çalışma takvimine göre düzenlenir.

Bir meslek dalında ustalık eğitimine kaydedilen kalfa sayısının sınıf oluşturacak kadar olmaması ya da ustalık eğitiminin çeşitli imkânsızlıklar nedeniyle yapılamaması durumunda, eğitime alınamayan kalfalarımızın kayıtları, il meslekî eğitim kurulu tarafından yapılacak plânlama doğrultusunda eğitim ve ulaşım açısından en yakın Meslekî Eğitim Merkezine nakledilir.

Ustalık eğitimine kayıt yaptıranların ustalık sınavlarına girebilmeleri için Kalfalık belgesinin düzenlendiği tarihten sonra, mesleklerinde 2 (iki) yıl çalıştıklarını belgelendirmeleri ve ustalık eğitimi kursunu başarı ile tamamlamaları gerekir.

Ustalık eğitimi kurslarına kayıt yaptırmayan kalfaların ustalık sınavlarına girebilmeleri için meslekleri ile ilgili işlerde en az 5 yıl süre ile çalışmış olduklarını sosyal güvenlik kuruluşlarından alacakları hizmet belgesi ile belgelendirmeleri gerekir. Meslek kuruluşlarına kayıtlı iş yerlerinde çırak olarak çalışıp kalfa olanlar, aynı iş yerinde en az bir yıl kalfa olarak çalışmak zorundadırlar.

c. Usta Öğreticilerin Eğitimi

İşyerinde, sanatını çıraklara öğretmekle görevli ustaların katıldığı eğitimdir. Bu Eğitimi görmeyen işyeri sahibi veya ustaların yanlarında veya işyerlerinde çırak

çalıştırmaları mümkün bulunmamaktadır (3308 sayılı Kanununun 31. Maddesi). Bu eğitimle çırak yetiştirme sorumluluğunu üstlenen ustaların sanatını başkasına iyi bir şekilde öğretme yöntem ve tekniklerini öğrenmeleri hedeflenmektedir. Bu amaçla hazırlanmış bulunan “İş Pedagojisi Kurs Programı” 40 saat sürelidir.

2. MESLEK KURSLARI

Meslek kursları ile hedeflediğimiz üç temel kitle bulunmaktadır. Bunlar;

-Örgün eğitim sisteminden ayrılmış ve herhangi bir meslek alanı ile ilgili bilgi ve beceriye sahip olmayanlar,

-İstihdam altında olup mesleği ile ilgili bilgi ve becerilerini geliştirmek isteyenler,

-Meslek değiştirmek isteyenler.

Merkezimizde bu vatandaşlarımıza ilgi alanları, yetenekleri ve sektörün ihtiyaçları doğrultusunda beceri kazandırılması veya mevcut becerilerinin

geliştirilmesi

amacıyla meslek kursları düzenlenmektedir.

Ayrıca, merkezimiz tarafından örgün veya yaygın meslekî ve teknik eğitim programına devam etmiş veya tamamlamış olanların kazandıkları bilgi ve becerilerini uygulama içerisinde geliştirmek, iş verimini artırmak, yeni teknolojilere uyumlarını ve mesleklerinde gelişmelerini

sağlamak amacıyla karşılıklı imzalanan protokollerle de isteğe uygun ve kurumsal düzeyde meslekî kurslar düzenlenmektedir.

3. DENKLİK İŞLEMLERİ

Merkezimiz; 3308 sayılı Meslekî Eğitim Kanununun 35. maddesi ile verilen denklik yetkisi çerçevesinde ve Ankara ili (ilçeler dahil) için Bakanlıkça veya Bakanlık ile diğer kurum ve kuruluşların iş birliği sonucunda verilmiş veya dış ülkelerden alınmış diploma, kurs bitirme belgesi, yetki belgesi, hizmet belgesi, sertifika ve benzeri belgeleri çıraklık eğitimi sistemi içerisinde veya sisteme girişte değerlendirmekle sorumlu merkezdir.

PAYDAŞ ANALİZ

	PAYDAŞ ADI	NEDEN	PAYDAŞ
1	BAKANLIK	Eđitimi mevzuat ile yönlendirme	DIŞ
2	ÇIRAKLIK VE YAYGIN EđİTİM GENEL MÜD.	Mevzuat	DIŞ
3	EđİTİM ARAÇLARI VE DONATIM DAİRESİ	Eđitim ve donatım aracı tahsisi	DIŞ
4	BÜTÇE DAİRESİ BAŞKANLIđI	Ödenek tahsisi	DIŞ
5	YATIRIM VE TESİSLER DAİRESİ	Onarımlar için ödenek tahsisi	DIŞ
6	EđİTİM TEKNOLOJİLERİ GENEL Md.	Merkezi Sınavlar ve Kayıtlar	DIŞ
7	İL MİLLİ EđİTİM MÜDÜRLÜđÜ	İdari konularda işbirliđi ve destek	DIŞ
8	İLÇE MİLLİ EđİTİM MÜDÜRLÜđÜ	İdari konularda işbirliđi ve destek	DIŞ
9	OKUL YÖNETİMİ	Yetki ve organizasyon	İç
10	DERS ÖđRETMENLERİ	Eđitim ve öğretim niteliđi	İç
11	MEMUR	Mali ve aynı yönetim desteđi	İç
12	HİZMETLİ	Yardımcı hizmetler	İç
13	ÖđRENCİLER	Hizmetten yararlanan	İç
14	OKUL-AİLE BİRLİđİ	Destek ve girdi sađlayan	İç
15	VELİLERİMİZ	Tedarikçi	DIŞ
16	KANTİN İŞLETMECİSİ	Beslenme ihtiyacının giderilmesi	İç
17	KAYMAKAMLIK	Fakir öğrencilere yardım ve destek	DIŞ
18	BELEDİYE BAŞKANLIđI	Çevre hizmetlerine destek	DIŞ
19	İLKÖđRETİM OKULLARI	Tedarikçi	DIŞ
20	MAL MÜDÜRLÜđÜ	Maaş ve ücret	DIŞ
21	EMNİYET MÜDÜRLÜđÜ	Okul ve öğrenci Güvenliđi	DIŞ
22	MAHALLE MUHTARI	Destek	DIŞ
23	YEREL VE ULUSAL BASIN	Olumlu veya olumsuz yönlendirme	DIŞ
24	SİVİL TOPLUM KURULUŞLARI		DIŞ
25	ULUSAL AJANS	Ulusal Öğrenci Projeleri	DIŞ
26	GENÇLİK VE SPOR İL MÜDÜRLÜđÜ	Sosyal Kültürel Alanda Destek	DIŞ
27	MESLEK ODALARI	Mesleki işbirliđi ve Destek	DIŞ
28	İŞYERİ SAHİPLERİ	Tedarikçi	DIŞ

PAYDAŞ ANALİZ ÇALIŞMASI

PAYDAŞ ADI	Lider	Çalışmalar	Müşteri	Temel Ortak	Stratejik Ortak	Tedarikçi
01)BAKANLIK	X			X		
02) ÇIRAKLIK VE YAYGIN EĞİTİM GENEL MÜD.	X			X		
03)EĞİTİM ARAÇLARI VE DONATIM DAİRESİ						X
04)BÜTÇE DAİRESİ BAŞKANLIĞI						X
05)YATIRIM VE TESİSLER DAİRESİ						X
06)EĞİTİM TEKNOLOJİLERİ GENEL Md.	X					
07) İL MİLLİ EĞİTİM MÜDÜRLÜĞÜ	X			X	X	X
08)İLÇE MİLLİ EĞİTİM MÜDÜRLÜĞÜ	X	X		X	X	X
09)OKUL YÖNETİMİ	X	X		X	X	X
10)DERS ÖĞRETMENLERİ		X		X	X	X
11)MEMUR		X	X			
12)HİZMETLİ						X
13)ÖĞRENCİLER			X	X		X
14)OKUL-AİLE BİRLİĞİ		X	X	X	X	X
15)VELİLERİMİZ			X	X		X
16)KANTİN İŞLETMECİSİ						X
17)KAYMAKAMLIK					X	X
18)BELEDİYE BAŞKANLIĞI					X	X
19)İLKÖĞRETİM OKULLARI						X
20) MAL MÜDÜRLÜĞÜ				X	X	X
21) EMNİYET MÜDÜRLÜĞÜ				X	X	X
22) MAHALLE MUHTARI	X	X	X	X	X	X
23) YEREL VE ULUSAL BASIN		X				
24) SİVİL TOPLUM KURULUŞLARI					X	X
25) ULUSAL AJANS		X				
26)GENÇLİK VE SPOR İL MÜDÜRLÜĞÜ		X			X	
27) MESLEK ODALARI		X	X		X	X
28) İŞYERİ SAHİPLERİ		X	X	X	X	X

PAYDAŞ ÖNEM/ETKİ MATRİSİ

PAYDAŞ ADI	Paydaşın Okula Etkisi		Taleplerine Verilen Önem	
	Zayıf İzle	Güçlü Bilgilerindir	Önemsiz Çıkarlarını Gözet Çalışmalar Dahil Et	Önemli Birlikte Çalış
01)BAKANLIK		X		X
02) ÇIRAKLIK VE YAYGIN EĞİTİM GENEL MÜD.		X		X
03)EĞİTİM ARAÇLARI VE DONATIM DAİRESİ		X		X
04)BÜTÇE DAİRESİ BAŞKANLIĞI		X		X
05)YATIRIM VE TESİSLER DAİRESİ		X		X
06)EĞİTİM TEKNOLOJİLERİ GENEL Md.		X		X
07) İL MİLLİ EĞİTİM MÜDÜRLÜĞÜ		X		X
08)İLÇE MİLLİ EĞİTİM MÜDÜRLÜĞÜ		X		X
09)OKUL YÖNETİMİ		X		X
10)DERS ÖĞRETMENLERİ		X		X
11)MEMUR		X		X
12)HİZMETLİ		X		X
13)ÖĞRENCİLER		X		X
14)OKUL-AİLE BİRLİĞİ		X		X
15)VELİLERİMİZ		X		X
16)KANTİN İŞLETMECİSİ		X		X
17)KAYMAKAMLIK		X		X
18)BELEDİYE BAŞKANLIĞI		X		X
19)İLKÖĞRETİM OKULLARI		X		X
20) MAL MÜDÜRLÜĞÜ		X		X
21) EMNİYET MÜDÜRLÜĞÜ		X		X
22) MAHALLE MUHTARI		X		X
23) YEREL VE ULUSAL BASIN		X		X
24) SİVİL TOPLUM KURULUŞLARI		X		X
25) ULUSAL AJANS		X		X
26)GENÇLİK VE SPOR İL MÜDÜRLÜĞÜ		X		X
27) MESLEK ODALARI		X		X
28) İŞYERİ SAHİPLERİ		X		X

KURUM MÜŞTERİ ÜRÜN/HİZMET ÇALIŞMASI

PAYDAŞ ADI	Rehberlik Hizmetleri	Sosyal Etkinlikler	Sportif Etkinlikler	Müfredatın İşlenmesi	Kurslar	Proje Çalışmaları	Öğrenci İşleri	Öğretmen İşleri
01)BAKANLIK	X	X	X	X	X	X	X	X
02) ÇIRAKLIK VE YAYGIN EĞİTİM GENEL MÜD.	X	X	X	X	X	X	X	X
03)EĞİTİM ARAÇLARI VE DONATIM DAİRESİ								
04)BÜTÇE DAİRESİ BAŞKANLIĞI								
05)YATIRIM VE TESİSLER DAİRESİ								
06)EĞİTİM TEKNOLOJİLERİ GENEL Md.								
07) İL MİLLİ EĞİTİM MÜDÜRLÜĞÜ	X	X	X		X	X	X	X
08)İLÇE MİLLİ EĞİTİM MÜDÜRLÜĞÜ	X	X	X		X	X	X	X
09)OKUL YÖNETİMİ	X	X	X	X	X	X	X	X
10)DERS ÖĞRETMENLERİ	X	X	X	X	X	X		
11)MEMUR					X	X	X	X
12)HİZMETLİ								
13)ÖĞRENCİLER	X	X	X		X	X		
14)OKUL-AİLE BİRLİĞİ	X	X	X		X	X		
15)VELİLERİMİZ	X	X	X		X	X		
16)KANTİN İŞLETMECİSİ								
17)KAYMAKAMLIK		X	X					
18)BELEDİYE BAŞKANLIĞI		X	X					
19)İLKÖĞRETİM OKULLARI							X	
20) MAL MÜDÜRLÜĞÜ		X	X					
21) EMNİYET MÜDÜRLÜĞÜ		X	X					
22) MAHALLE MUHTARI		X	X					
23) YEREL VE ULUSAL BASIN		X	X					
24) SİVİL TOPLUM KURULUŞLARI					X	X	X	
25) ULUSAL AJANS								
26)GENÇLİK VE SPOR İL MÜDÜRLÜĞÜ		X	X					
27) MESLEK ODALARI					X	X	X	
28) İŞYERİ SAHİPLERİ		X	X		X	X	X	

PAYDAŞLARIN ÖNCELİĞİ

PAYDAŞ ADI	NEDEN
01)BAKANLIK	Eğitimi mevzuat ile yönlendirme
02) ÇIRAKLIK VE YAYGIN EĞİTİM GENEL MÜD.	Mevzuat
03)EĞİTİM ARAÇLARI VE DONATIM DAİRESİ	Eğitim ve donatım aracı tahsisi
04)BÜTÇE DAİRESİ BAŞKANLIĞI	Ödenek tahsisi
05)YATIRIM VE TESİSLER DAİRESİ	Onarımlar için ödenek tahsisi
06)EĞİTİM TEKNOLOJİLERİ GENEL Md.	Merkezi Sınavlar ve Kayıtlar
07) İL MİLLİ EĞİTİM MÜDÜRLÜĞÜ	İdari konularda işbirliği ve destek
08)İLÇE MİLLİ EĞİTİM MÜDÜRLÜĞÜ	İdari konularda işbirliği ve destek
09)OKUL YÖNETİMİ	Yetki ve organizasyon
10)DERS ÖĞRETMENLERİ	Eğitim ve öğretimin niteliği
11)MEMUR	Mali ve aynı yönetim desteği
12)HİZMETLİ	Yardımcı hizmetler
13)ÖĞRENCİLER	Hizmetten yararlanan
14)OKUL-AİLE BİRLİĞİ	Destek ve girdi sağlayan
15)VELİLERİMİZ	Tedarikçi
16)KANTİN İŞLETMECİSİ	Beslenme ihtiyacının giderilmesi
17)KAYMAKAMLIK	Fakir öğrencilere yardım ve destek
18)BELEDİYE BAŞKANLIĞI	Çevre hizmetlerine destek
19)İLKÖĞRETİM OKULLARI	Tedarikçi
20) MAL MÜDÜRLÜĞÜ	Maaş ve ücret
21) EMNİYET MÜDÜRLÜĞÜ	Okul ve öğrenci Güvenliği
22) MAHALLE MUHTARI	Destek
23) YEREL VE ULUSAL BASIN	Olumlu veya olumsuz yönlendirme
24) SİVİL TOPLUM KURULUŞLARI	
25) ULUSAL AJANS	Ulusal Öğrenci Projeleri
26)GENÇLİK VE SPOR İL MÜDÜRLÜĞÜ	Sosyal Kültürel Alanda Destek
27) MESLEK ODALARI	Mesleki İşbirliği ve Destek
28) İŞYERİ SAHİPLERİ	Tedarikçi

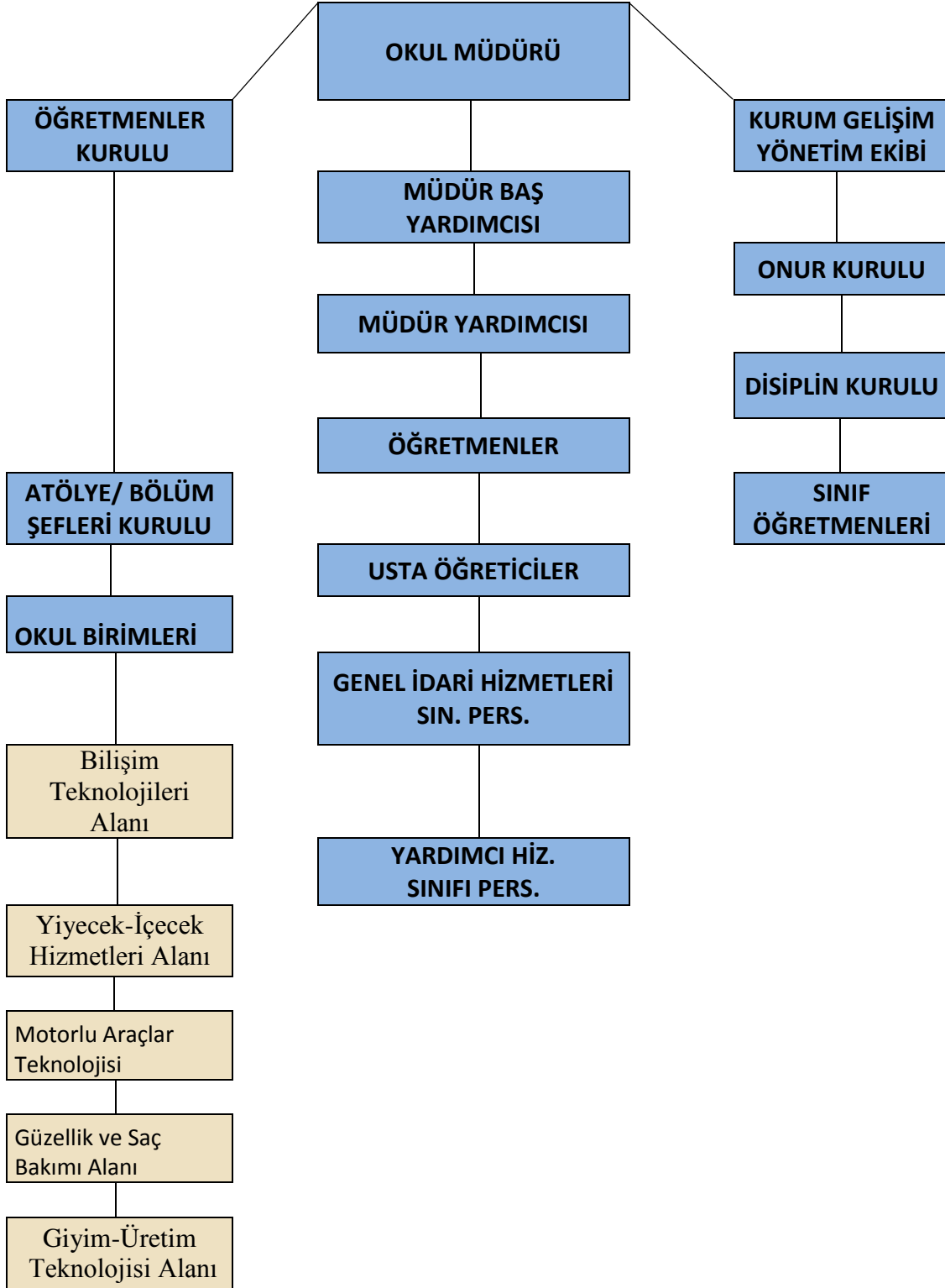
PAYDAŞ HİZMET MATRİSİ

Hizmetten Yararlanan Paydaşlar	İç Paydaş	Dış Paydaş	KURUM HİZMET ALANLARI						
			Yönetim Hizmetleri	Personel Hizmetleri	Eğitim-Öğretim Hizmetleri	Bütçe-Yatırım Hizmetleri	Araştırma-Planlama-İstatistik Hizmetleri	Rehberlik Hizmetleri	Sivil Savunma Hizmetleri
Personel	X		X	X	X		X	X	X
Diğer Okul/Kurum		X			X		X	X	X
Öğretmenler	X		X	X	X	X	X	X	X
Öğrenci		X	X	X	X	X	X	X	X
Veliler		X	X	X	X	X	X	X	X
Aile Birliği	X		X	X	X	X	X	X	X
İl Müdürlükleri		X			X		X		
Sivil Toplum Örgütleri		X			X		X	X	
Sanayi Kuruluşları		X			X	X	X		
Basın Yayın Kurumları		X			X		X		
Yerel Yönetimler		X			X		X		
Hayırseverler		X		X		X	X		
Meslek Odaları		X			X	X	X	X	X
Tüm İl Halkı		X			X				

KURUM İÇİ ANALİZ

SARIYER ATATÜRK MESLEKİ EĞİTİM MERKEZİ ÖRGÜTSEL YAPISI

Sarıyer Atatürk Mesleki Eğitim Merkezi'nin teşkilat yapısı aşağıdaki gibidir:



2015 Yılı Kurumdaki Mevcut Yönetici Sayısı:

	Görevi	Erkek	Kadın	Toplam
1	Müdür	1		1
2	Müdür Yard.	2	1	3

Kurum Yöneticilerinin Eğitim Durumu

Eğitim Düzeyi	2015 Yılı İtibari İle	
	Kişi Sayısı	%
Önlisans		
Lisans	2	50
Yüksek Lisans	2	50

Kurum Yöneticilerinin Yaş İtibari İle Dağılımı

Yaş Düzeyleri	2015 Yılı İtibari İle	
	Kişi Sayısı	%
20-30		
30-40	1	25
40-50	1	25
50+..	2	50

İdari Personelin Hizmet Süresine İlişkin Bilgiler

Hizmet Süreleri	2015 Yılı İtibari İle	
	Kişi Sayısı	%
1-3 Yıl		
4-6 Yıl		
7-10 Yıl		
11-15 Yıl	1	25
16-20 Yıl		
21+...	3	75

Sıra No	Unvanı	Görevi	TC Kimlik No	Adı	Soyadı	Branşı	Durumu
1	ÖĞRETMEN	ATÖLYE ŞEFİ	26168398698	SUNAY	AKSU ÇİFTÇİ	GÜZELLİK VE SAÇ BAKIM HİZ.	Görevde
2	ÖĞRETMEN	ÖĞRETMEN	52888565478	ÜMİT	DUMAN	GÜZELLİK VE SAÇ BAKIM HİZ.	Görevde
3	ÖĞRETMEN	ÖĞRETMEN	27307158968	FİGEN	ŞEREF	GÜZELLİK VE SAÇ BAKIM HİZ.	Görevde
4	ÖĞRETMEN	ÖĞRETMEN	25634532314	VİLDAN	DOKUZ	GÜZELLİK VE SAÇ BAKIM HİZ.	Görevde
5	ÖĞRETMEN	ÖĞRETMEN	13708786954	DİLEK	AKSOY	GÜZELLİK VE SAÇ BAKIM HİZ.	Görevde
6	ÖĞRETMEN	ÖĞRETMEN	31196298582	ZERRİN	YAVUZOĞLU	YİYECEK İÇECEK HİZMETLERİ	Görevde
7	ÖĞRETMEN	ÖĞRETMEN	43975330352	MUSTAFA	BAYDAR	MOTORLU ARAÇLAR TEKNOLOJİSİ	Görevde
8	ÖĞRETMEN	ÖĞRETMEN	19769081472	ÜZEYİR	GÜVEN	MOTORLU ARAÇLAR TEKNOLOJİSİ	Görevde
9	ÖĞRETMEN	ÖĞRETMEN	57868381994	MAHMUT	ÖNDEŞ	MOTORLU ARAÇLAR TEKNOLOJİSİ	Görevde
10	ÖĞRETMEN	ÖĞRETMEN	39445483178	SEVİM	BAKAR ENGİN	MUHASEBE	Görevde
11	ÖĞRETMEN	ÖĞRETMEN	64984206728	BÜLENT	ARSLAN	ELEKTRİK ELEKTRONİK TEKNOJİLERİ	Görevde
12	ÖĞRETMEN	ÖĞRETMEN	18208887316	UMUT ULAŞ	KILIÇ	TÜRKÇE	Görevde
13	ÖĞRETMEN	ÖĞRETMEN	23389800160	MELAHAT	POLAT	TÜRKÇE	Görevde
14	ÖĞRETMEN	ÖĞRETMEN	43703020852	TÜRKAN	KORKMAZAK	GİYİM ÜRETİM TEKNOLOJİSİ	Görevde

2015 YILI MEVCUT ÖĞRETMEN SAYISI

2015 Yılı Öğretmenlerin Yaş İtibari İle Dağılımı

Yaş Düzeyleri	2015 Yılı	
	Kişi Sayısı	%
20-30	5	26
30-40	4	21
40-50	6	32
50+	4	21

Öğretmenlerin Hizmet Süreleri

Hizmet Süreleri	2015 Yılı İtibari İle	
	Kişi Sayısı	%
1-3 Yıl	7	41
4-6 Yıl	6	36
7-10 Yıl	0	
11-15 Yıl	3	18
16-20 yıl	0	
21+.....	1	5

KURUMDA GERÇEKLEŞEN ÖĞRETMEN SİRKÜLASYONUNUN ORANI:

	YIL İÇERİSİNDE KURUMDAN AYRILAN ÖĞRETMEN SAYISI			YIL İÇERİSİNDE KURUMDA GÖREVE BAŞLAYAN ÖĞRETMEN SAYISI		
	2013	2014	2015	2013	2014	2015
TOPLAM		1	1	2	2	0

Öğretmenlerin katıldığı hizmet_içi programlar :

Adı Soyadı	Branşı	Faaliyet Adı	Baş. Tarihi	Bit Tarihi	Belge Tipi
Bülent ARSLAN	ELEKTRİK ELEKTRONİK	Endüstriyel Kontrol Sistemleri Kursu	24.10.2011	28.10.2011	Başarı Belgesi
		Modüler Program Değerlendirme Semineri	24.01.2011	28.01.2011	Katılım Belgesi
Dilek AKSOY	GÜZELLİK VE SAÇ BAKIM HİZMETLERİ	ADAY ÖĞRETMEN HAZIRLAYICI EĞİTİM KURSU (BERGAMA ÖĞRETMENEVİ VE ASO MÜDÜRLÜĞÜ) 09:00-16:20	18.06.2011	03.07.2011	Başarı Belgesi
		ADAY ÖĞRETMEN, MEMUR VE YARDIMCI HİZMETLER SINIFI TEMEL EĞİTİM KURSU	16.04.2011	15.05.2011	Başarı Belgesi
		ADAY ÖĞRETMEN MESLEĞE VE ÇEVREYE UYUM EĞİTİMİ SEMİNERİ	09.04.2011	10.04.2011	Katılım Belgesi
Sevim Bakar ENGİN	MUHASEBE	Muhasebe Uygulamaları Semineri	24.10.2011	28.10.2011	Katılım Belgesi
		Okul Sağlığı Semineri	26.04.2010	27.04.2010	Katılım Belgesi
		Rehberlik Anlayışı Kazandırma Semineri	19.03.2007	23.03.2007	Katılım Belgesi
		Bilgisayar Kullanım Kursu	05.01.2004	23.01.2004	Başarı Belgesi
Nebi DEMİRBAŞ	TÜRKÇE	Okul Sağlığı (Ergen ve Üreme Sağlığı) Semineri	22.12.2010	23.12.2010	Katılım Belgesi
Vildan DOKUZ DUMAN	GÜZELLİK VE SAÇ BAKIM HİZMETLERİ	Hazırlayıcı Eğitim Kursu	14.11.2011	13.12.2011	Başarı Belgesi
		Temel Eğitim Kursu	21.02.2011	08.03.2011	Başarı Belgesi
Ümit DUMAN	GÜZELLİK VE SAÇ BAKIM HİZMETLERİ	Girişimcilik (I. Kademe) Semineri	13.06.2011	17.06.2011	Katılım Belgesi
		Cilt ve Vücut Bakımı Kursu	20.06.2011	24.06.2011	Başarı Belgesi
		OKUL SAĞLIĞI SEMİNERİ	31.03.2010	01.04.2010	Katılım Belgesi
		TOPYEKÜN SİVİL SAVUNMA HİZMETLERİ EĞİTİMİ SEMİNERİ	22.03.2010	23.03.2010	Katılım Belgesi
		İLK YARDIM-İLK MÜDAHALE SEMİNERİ	01.03.2010	03.03.2010	Katılım Belgesi
		UYGULAMALI PROJE ÜRETİM TEKNİKLERİ SEMİNERİ	23.03.2009	27.03.2009	Katılım Belgesi
		ADAYLIK EĞİTİMİ KURSU (II.GRUP HAZIRLAYICI EĞİTİM)	22.11.2008	21.12.2008	Başarı Belgesi
ÜZEYİR GÜVEN	MOTORLU ARAÇLAR TEKNOLOJİSİ	İş Makineleri Bakım ve Onarım Kursu	23.05.2011	27.05.2011	Başarı Belgesi
		Modüler Program Değerlendirme Semineri	24.01.2011	28.01.2011	Katılım Belgesi
MAHMUT ÖNDEŞ	MOTORLU ARAÇLAR TEKNOLOJİSİ	Yönetim Becerileri Semineri	19.08.2013	23.08.2013	Katılım Belgesi
		Uzaktan Eğitim Okul Yöneticileri Eğitim Semineri	04.06.2012	08.06.2012	Katılım Belgesi
		Hayat Boyu Öğrenmede Yönetim Semineri	21.02.2011	25.02.2011	Katılım Belgesi
MURAT SAĞIR	MOTORLU ARAÇLAR TEKNOLOJİSİ	Eğitim Yönetimi Semineri	16.03.2015	20.03.2015	Katılım Belgesi
		Öğretmenlik ve Girişimcilik Eğitimi Semineri	02.06.2014	06.06.2014	Katılım Belgesi
		Hidrolik - Pnömatik Kursu	13.08.2012	17.08.2012	Başarı Belgesi
		İlk Yardım Semineri	12.09.2011	16.09.2011	Katılım Belgesi
		İzci Kampçılığı Semineri	25.07.2011	29.07.2011	Katılım Belgesi
		Trekking Semineri	04.07.2011	08.07.2011	Katılım Belgesi
		Okul Sağlığı (Ergen ve Üreme Sağlığı) Semineri	22.12.2010	23.12.2010	Katılım Belgesi
		Otomotiv LPG Montajcılığı ve Bakım Onarımı Kursu	22.11.2010	03.12.2010	Başarı Belgesi
FAZİLET ŞENOL	GİYİM ÜRETİM TEKNOLOJİSİ	Proje Yönetimi ve Yazımı Semineri	06.01.2015	27.01.2015	Katılım Belgesi
		İş Sağlığı ve İş Güvenliği Kursu	17.11.2014	21.11.2014	Başarı Belgesi
		Mesleki Açık Öğretim Lisesi Uygulamaları Semineri	30.09.2013	04.10.2013	Katılım Belgesi
		Uzaktan Eğitim Okul Yöneticileri Eğitim Semineri	04.06.2012	08.06.2012	Katılım Belgesi
		OKUL SANAYİ İŞBİRLİĞİ SEMİNERİ	15.10.2001	19.10.2001	Katılım Belgesi
		OKUL SANAYİ İŞBİRLİĞİ SEMİNERİ	11.10.1999	15.10.1999	Katılım Belgesi

DESTEK PERSONELE (HİZMETLİ- MEMUR) İLİŞKİN BİLGİLER
2015 YILI

	GÖREVİ	ERKEK	KADIN	EĞİTİM DURUMU	HİZMET YILI	TOPLAM
1	MEMUR	1(GÖREVLENDİRME)	1(SÖZLEŞMELİ)	LİSE	5	2
2	HİZMETLİ	1(SÖZLEŞMELİ)		LİSE	2	1
3	SÖZLEŞMELİ İŞÇİ	0	0			0
4	SİGORTALI İŞÇİ	0	0			0

2015 YILI İNSAN KAYNAKLARI BİLGİSİ:

Branş	Ders Saati	Norm	Mevcut	S.Mevcut	Atanan	Ayrılan	Sıra	Bölge Normu	Bölge Mevcut	İhtiyaç
Din Kült. ve Ahl.Bil.	2	0	0	0	0	0	0	0	0	0
Elektrik-Elektronik Tek./Elektrik	33	1	1	0	0	0	0	0	0	0
Gıda Teknolojisi	37	1	1	0	0	0	0	0	0	0
Giyim Üretim Teknolojisi	32	1	1	0	0	0	0	0	0	0
Güzellik ve Saç Bakım Hizmetler	200	5	5	0	0	0	0	0	0	0
Matematik	30	1	1	0	0	1	0	0	0	1 (İhtiyaç)
Motorlu Araçlar Teknolojisi	88	3	3	0	0	0	0	0	0	0
Muhasebe ve Finansman	38	1	1	0	0	0	0	0	0	0
Rehberlik	0	1	0	0	0	0	0	0	0	1 (İhtiyaç)

OKULUN TEKNOLOJİK DÜZEYİ:

Bilgi Tipi	Bilgi Adı	Sayı
Çevre Birimleri	Data Show	<input type="text"/>
	Diğer	<input type="text"/>
	Fotokopi Makinesi	<input type="text" value="3"/>
	Hoparlör	<input type="text" value="4"/>
	Lazer Yazıcı	<input type="text" value="4"/>
	Line Printer	<input type="text"/>
	Mikrofon	<input type="text" value="1"/>
	Mürekkep Püskürtmeli Yazıcı	<input type="text"/>
	Nokta Vuruşlu Yazıcı	<input type="text"/>
	Optik okuyucu	<input type="text"/>
	Projeksiyon	<input type="text" value="2"/>
	Tarayıcı	<input type="text" value="2"/>
	Telefon Hattı Sayısı	<input type="text" value="3"/>
	Tepegöz	<input type="text"/>
	UPS	<input type="text" value="1"/>
	Video Kamera	<input type="text"/>
	Web Cam	<input type="text" value="5"/>
internet Bağlantı Şekli	ADSL	<input type="text" value="1"/>
	ATM	<input type="text"/>
	Başvurusu var	<input type="text"/>
	Dial-Up (Telefon)	<input type="text"/>
	Frame Relay	<input type="text"/>
	ISDN	<input type="text"/>
	Kablo TV Üzerinden İnternet	<input type="text"/>
	Leased Line	<input type="text"/>
	Turpak X.25	<input type="text"/>
	Uydu	<input type="text"/>
Lisansli Yazılımlar	Bordro Muhasebe Yazılımları	<input type="text"/>
	Eğitim Yazılımları	<input type="text"/>
	Ofis Yazılımları	<input type="text"/>
	Okul Yönetim Yazılımları	<input type="text" value="1"/>

Kullanım Şekli	Sayısı
Arşiv	1
Atelye Sayısı (Kullanılan ve Kullanılmayanlar Dahil)	2
Banyo Sayısı(Genel)	0
Banyo Sayısı(Kabin)	0
Bekleme Salonu	1
Bilgisayar Laboratuvarı Sayısı	0
Biyoloji Laboratuvarı Sayısı	0
BT Sınıfı Sayısı	1
Büroda kullanılan bilgisayar sayısı	8
Çalışma Odası	0
Çok Amaçlı Salon Sayısı	0
Daktilografî Oda Sayısı	1
Danışma	0
Dejpo	1
Derslik Olmadığı halde derslik olarak kullanılan bölüm sayısı(Toplam Dersliğe dahil edilmeyecektir.)	0
Derslik Sayısı (aktif kullanılan-anasınıfı hariç)	9
Derslik Sayısı (Anasınıfı Olarak Kullanılan)	0
Derslik Sayısı (Kullanılan, Kullanılmayan, Anasınıfı dahil)	10
Derslik Sayısı (Kullanılmayan)	1
Destek Eğitim Odası	0
Diğer	0
Eğitim amaçlı kullanılan bilgisayar sayısı	15
Eğitim Araçları Odası	0
Fatih projesi kapsamında akıllı tahta sayısı	0

Kullanım Şekli	Sayısı
İbadet Amaçlı Kullanılan Oda Sayısı	1
İdari İşler Odası	0
İşlik Olarak Kullanılan Dersane Sayısı	0
Kantin Sayısı	0
Kantinde Çalışan Sayısı	0
Kimya Laboratuvarı Sayısı	0
Konferans Salonu Sayısı	1
Kütüphane Sayısı (Sınıf Kitaplıkları Hariç)	1
Lavabo Sayısı	17
Mesleki Uygulama Laboratuvarı Sayısı	1
Mutfak	0
Müdür Odası	1
Müdür Yardımcısı Odası	4
Müzik Odası Sayısı	0
Ortak Kullanılan Laboratuvar Sayısı	0
Oyun Odası	0
Öğretmen Evlerinde Otel Olarak Kullanılan Oda Sayısı	0
Öğretmenler Odası	1
Özel Eğitim Hizmetleri Bölüm Odası	0
Rehberlik Servisi Oda Sayısı	0
Resim Odası Sayısı	0
Rewiz ve Doktor Oda Sayısı	0
Spor Salonu Sayısı	0
Test Odası	0
Toplantı Salonu	0
WC Sayısı	7
Yabancı Dil Laboratuvarı Sayısı	0
Yatak Kapasitesi	0

Mali Kaynaklar

Sıra No	Finansman Kaynakları
1.	Hayat Boyu Öğrenme Genel Müdürlüğü
2.	Gönüllüler

DÖNEM	GELİRLER TOPLAMI	HARCAMALAR TOPLAMI
2013	96,127,45	83,708,09
2014	76,673,87	97,294,04
2015	42,748,74	43,320,82
TOPLAM	215,550,06	224,322,95

İSTATİSTİKİ VERİLER
ÖĞRENCİLERE İLİŞKİN BİLGİLER

ÖĞRETMEN	ÖĞRENCİ		TOPLAM ÖĞRENCİ SAYISI	OKUL
	ÖĞRENCİ SAYISI			
TOPLAM ÖĞRETMEN SAYISI	KIZ	ERKEK		ÖĞRETMEN BAŞINA DÜŞEN ÖĞR.SAYISI
14	102	460	562	40

YILLARA GÖRE MEZUN ÖĞRENCİ ORANI						
	2013		2014		2015	
	Öğrenci Sayısı	Mezun Sayısı	Öğrenci Sayısı	Mezun Sayısı	Öğrenci Sayısı	Mezun Sayısı
TÜM MESLEKLER	631	126	602	112	562	155

SON 3 YILA İLİŞKİN ÖĞRENCİ VERİLERİ

ÖĞRENCİ SAYILARI							
	1.SINIF		2.SINIF		3.SINIF		TOPLAM
2012-2013	K:227	E:69	K:149	E:29	K:133	E:24	631
2013-2014	K:233	E:57	K:162	E:43	K:85	E:22	602
2014-2015	K:208	E:45	K:151	E:15	K:131	E:12	562

ÖDÜL VE CEZALAR			
	2013	2014	2015
	Öğrenci Sayısı	Öğrenci Sayısı	Öğrenci Sayısı
Onur Belgesi Alan Öğrenci Sayısı	5	3	4
Teşekkür Belgesi Alan Öğrenci Sayısı	76	57	65
Takdir Belgesi Alan Öğrenci Sayısı	22	11	14
Disiplin Cezası Alan Öğrenci Sayısı	0	0	0

2015 YILI MERKEZ BİLGİ FORMU

İLİN ADI	İSTANBUL	BINA KULLANIM DURUMU	KULLANIM AMACI		Sayısı
İL NÜFUSU	11.000.000		İdari Büro		7
İLÇENİN ADI	SARIYER		Derslik		8
İLÇE NÜFUSU	200.000		Atölye		2
MERKEZİN ADI	ATATÜRK MESLEKİ EĞİTİM		Çok Amaçlı Salon		1
MÜDÜRÜN GSM NO	0 505 677 13 44		Diğer		
TELEFON HAT SAYISI	3	ISINMA ŞEKLİ	KULLANILAN YAKIT TÜRÜ		Yıllık Kullanılan Yakıt
TELEFON NUMARALARI	0212 276 87 88		Doğal Gazlı (M3)	Birim Fiat	Tüketimi Miktarı
	0 212 276 89 89			0,07830742	2500
			Sobalı	Odun (Ton)	
				Kömür (Ton)	
FAKS NO	0 212 285 21 23		Kaloriferli	Mazot (M3)	
e-mail Adresi	ataturkmem@hotmail.com			Fuel Oil (M3)	
		Kömür (Ton)			
YAZIŞMA ADRESİ VE POSTA KODU (Açıklamalı yazılacak)	ATATÜRK MESLEKİ EĞİTİM	YILLIK ELEKTRİK VE SU TÜKETİMİ	TÜKETİLEN		Birim Fiat
	PINAR MAH.OKUL SOK.NO:3		Elektrik (KWS)	0,25	45000
	34460 SARIYER/İSTANBUL		Su (M3)	2,13	700
	Mahallen tahsis ise tahsis eden Kurum				
Bakanlıkça yapılan tip projeli (Proje No)			10045		
MERKEZİN DURUMU	Bağımsız	BAĞIMSIZ			
	Çırak Öğrenci için yemek veriliyor/verilmiyor	VERİLİYOR			
	Döner sermaye Var/Yok	YOK			

Çevre Analizi

PEST Analiz

Merkezimize kayıt olan her öğrencinin işyerinde iş kazası ve meslek hastalıkları ile hastalık karşı sigorta primleri merkezimizce ödenmektedir. Ancak SGK 2009 aralık ayından itibaren öğrencilerimizin hastalık muayenelerine karşı işlemleri kapatmış durumdadır. Oysa 2008 Ekim ayından önce 506 sayılı kanunun 3. maddesinin 2/B alt bendi gereği, daha sonrada 5510 sayılı Kanunun 5. maddesinin (b) bendi gereğince 3308 sayılı Mesleki Eğitim Kanununda belirtilen aday çırak, çırak ve işletmelerde mesleki eğitim gören öğrenciler iş kazası ve meslek hastalığı ile hastalık sigortası yönünden sigortalı sayılmışlardır. Kanun maddesine aykırı hareket ederek çırakların muayene ve ilaç giderlerini öğrencilere fatura etmektedir. Bu işlemlerde merkezimizde öğrenci sayılarını etkilemiştir

PEST (ÇEVRE) ANALİZİ

POLİTİK VE YASAL ETMENLER	EKONOMİK ÇEVRE DEĞİŞKENLERİ
<ul style="list-style-type: none">*Milli Eğitim Bakanlığı ve İl ve İlçe Milli Eğitim Müdürlüğü 2015-2019 Stratejik Planlarının incelenmesi*Yasal yükümlülüklerin belirlenmesi*Personelin yasal hak ve sorumlulukları*Oluşturulması gereken kurul ve komisyonlar.*Okul çevresindeki politik durum*Öğrencilerin değişik ihtiyaçlarına, doğal yeteneklerine ve ilgi alanlarına odaklanması*Okulumuzun bulunduğu çevrenin, eğitime-öğretime erişebilirlik hakkında zorunlu eğitimi aşan beklentileri	<ul style="list-style-type: none">*Okulun bulunduğu çevrenin genel gelir durumu*İş kapasitesi*Okulun gelirini arttırıcı unsurlar*Okulun giderlerini arttıran unsurlar*Tasarruf sağlama imkânları*İşsizlik durumu*Mal-ürün ve hizmet satın alma imkânları*Kullanılabilir gelir*Velilerin sosyoekonomik düzeyi*Bilginin, refaha ve mutluluğa ulaşmada itici güç olarak belirmesi*Toplum kavramında, internet kullanımı sonucunda meydana gelen değişiklikler*Çalışanlarda değişik becerilerin ve daha fazla esnekliğin aranmasına yol açan küreselleşme ve rekabetin gittikçe arttığı ekonomi*İstihdamda geleneksel alanlardan bilgi ve hizmet sektörüne kayış*Vasıfsız işlerdeki düşüş ve istihdam için gerekli nitelik ve becerilerdeki artış*Kariyer yönü ve istihdamda değişiklikler içeren yeni kariyer yapıları

SOSYO-KÜLTÜREL ÇEVRE DEĞİŞKENLERİ	TEKNOLOJİK ÇEVRE DEĞİŞKENLERİ
<p>* Türk kamu yönetiminde; Toplumun taleplerine karşı duyarlı, katılımcılığa önem veren, hedef ve önceliklerini netleştirmiş, hesap veren, şeffaf ve etkin bir kamu yapılanması benimsenerek 5018 sayılı yasayla hayata geçirilmiş, olması. Merkezi bütçeden en büyük pay eğitime ayrılıyor olmasına rağmen milli eğitim bütçesinin %70 ile personel giderlerinin karşılandığı göz önüne alındığında doğrudan eğitim yatırımlarına ayrılan payın yetersizliği.</p> <p>*12 yıllık zorunlu temel eğitim dolayısıyla çıraklık yaşının yükselmesi</p> <p>*Ülkenin ekonomik büyüme hızının eğitime olumlu yansması.</p> <p>*İş ortamına kazandırdığımız öğrencilerin üretken bireyler olması ve ülke ekonomisine katkısı.</p> <p>*İşsizlik sorununun olması.</p> <p>*Eğitime yönelik kredi kaynaklarının bilinçli kullanılmaması.</p> <p>*Gayrı safi milli hâsılanın gelişmiş ülkelere oranla çok düşük seviyelerde olması.</p> <p>*Öz kaynakların kullanımına eğitime yeterli kaynağın aktarılmaması.</p> <p>*İş ortamına kazandırdığımız öğrencilerin topluma faydalı ve özerk bireyler olması.</p> <p>*Vatandaşın her şeyi devletten beklenmesi.</p> <p>*Ailelerin eğitim seviyelerinin düşük olması</p>	<p>*E-devlet uygulamaları</p> <p>*Bilgisayar Teknoloji Sınıflarının kullanılması</p> <p>*Bilginin hızlı gelişimi, erişilebilirlik ve kullanılabilirliğinin gelişmesi,</p> <p>*Teknolojinin sağladığı yeni öğrenme ve paylaşım imkânları,</p> <p>*Teknolojinin hızlı ilerlemesi sonucunda yeni ürünlerin ortaya çıkması, bununla beraber</p> <p>*Merkezi yönetimlerin teknolojik gelişmeler için yeterince kaynak aktarmaması</p> <p>*Teknolojik gelişmelerin İngilizce olması</p> <p>*Sanayide bulunan donanımsal yapının sürekli değişmesi,</p>

Üst Politika Belgeleri

SIRA NO	REFERANS KAYNAĞININ ADI
1	10. Kalkınma Planı
2	TÜBİTAK Vizyon 2023 Eğitim ve İnsan Kaynakları Sonuç Raporu ve Strateji Belgesi
3	5018 yılı Kamu Mali Yönetimi ve Kontrol Kanunu
4	Kamu İdarelerinde Stratejik Planlamaya İlişkin Usul ve Esaslar Hakkında Yönetmelik
5	Devlet Planlama Teşkilatı Kamu İdareleri İçin Stratejik Planlama Kılavuzu (2006)
6	Milli Eğitim Bakanlığı 2015-2019 Stratejik Plan Hazırlık Programı
7	Milli Eğitim Bakanlığı Stratejik Plan Durum Analizi Raporu
8	61. Hükümet Programı
9	61. Hükümet Eylem Planı
10	Milli Eğitim Bakanlığı Strateji Geliştirme Başkanlığının 2013/26 Nolu Genelgesi

GZFT(Güçlü Yönler, Zayıf Yönler, Fırsatlar, Tehditler) Analizi

1. Güçlü Yönler

- Eğitim Öğretim kadrosu
- Ekip çalışması
- İtibar ve güven
- Kendini geliştirme isteğinin bulunması
- Problem çözüme kabiliyetinin yüksek olması
- Okul içi ilişkilerde uyumluluk
- Yeniliklere açık olma
- Yeni teknolojilere uyum sağlayabilme özelliği
- Tecrübeli personelin bulunması
- Sorumluluk duygusunun gelişmiş olması
- Kadronun bilgi düzeyi
- Öğrenci eğitimi
- Araç gereç donanımı
- Derslik başına düşen öğrenci sayısı azlığı
- AB projelerine katılım
- Öğrenci hazır bulunuşluk düzeyinin yüksek olması
- Okulda internet erişiminin olması

2. Zayıf Yönler

- Fiziki alan yetersizliği
- Planlama anlayışının olmaması, hedef koyma alışkanlığının olmaması
- Velilerin eğitim eksikliği ve ilgisizliği
- Öğrencilerin ve velilerin yönetime katılma yetersizliği
- Hizmet içi eğitim yetersizliği
- Kadro yaş ortalamasının yükselmesi
- Okulda psikolojik-rehber öğretmeninin olmaması
- Öğrenci yurdunun olmaması nedeniyle kırsal kesimden gelen öğrencilerin barınma Sorunu.
- Yönetimde kadınlara yer verilmemesi

3. Fırsatlar

- Sanayi ve ticari kuruluşların mesleki eğitime desteği
- KOBİ'lerin ara elamana olan ihtiyacı
- Huzurlu eğitim öğretim ortamı
- Yeni fikirleri uygulayabilecekleri kaynak ve imkânların bulunması ve bunları destekleyen bir yönetimin varlığı
- Yeni öğretim programları
- Performans değerlendirme sistemi
- AB projeleri
- Yerel basın yayın organlarının yeterliliği
- Eğitime % 100 destek çalışmaları

4. Tehditler

- İlin sürekli göç vermesi
- Yeniliklere direnç
- Ekonomik sıkıntılar
- Öğrenci velilerinin toplantılara katılmamaları
- Öğrenciler arasında fırsat eşitliğinin olmaması
- Çalışanlarda bıkkınlığın artması
- Öğrencilerdeki duyarsızlık zararlı madde alışkanlığı

Sorun Alanlarının Tespiti

1. Velilerin ve ustaların meslek eğitiminin bilincinde olmaması,
2. Velilerin ve ustaların meslek eğitimini takip etmemesi,
3. Öğrencilerimizin ürün ve hizmetin üretiminde kalite standardının bilincinde olmaması,
4. Öğrenci sayısının az olması,
5. Sosyal ve sportif faaliyetlerin azlığı,
6. Bazı meslek dallarının tanıtılmaması(Turizm alanındaki meslek dalları ,...gibi.)
7. Öğrencinin işletmede gördüğü klasik uygulamalar ile merkezde gördüğü gelişen teknolojiyi takip ederek yapılan uygulamalarda ikilemde kalmaları,
8. SGK uygulamalarının usta ve çırağın okula bakışını olumsuz yönde etkilemesi,
9. Turizm sektörünün çalışanlarının mesleki niteliklerini belgelendirme konusunda ilgisiz olması,
- 10.Sanayi sektöründe çalışanların eğitim düzeyinin öğrencinin kültürel gelişimini olumsuz etkilemesi,
11. Kurum içi çalışanlara kaynaştırma amaçlı sosyo-kültürel faaliyetlerin yetersizliği.

Dış Paydaş Memnuniyet Anketi

1. “Mesleki Eğitim Merkezinin kurumsal kimliği açısından değerlendirilmesi”
Sorusunun Değerlendirmesi;

Görüş	Yüzde
Olumlu	%98
Kısmen olumlu	%2
Fikrim yok	0
Kısmen olumsuz	0
Olumsuz	0

Dış paydaşların %98’i kurumsal kimliği açısından olumlu bulmuştur.

2. ."Mesleki Eğitim Merkezinin verdiği eğitimler, kurslar hakkındaki memnuniyet derecenizi belirtiniz?" Sorusunun değerlendirilmesi;

Eğitimler /Kurslar	Memnuniyet Derecesi		
	Memnun Değilim	Memnunum	Çok Memnunum
Çıraklık Eğitimi	% 1	% 34	% 65
Ustalık Eğitimi	% 3	% 38	% 59
Usta öğreticilik Kursu	% 1	% 12	% 87
Tamamlama Eğitimi	%	%	%

3. "Mesleki Eğitim Merkezinin sağladığı hizmetler hakkında hangi yolla bilgi edinmektesiniz?" Sorusunun değerlendirilmesi;

Bilgi Edinilen Yol	Yüzde
Medya aracılığıyla (Yerel basın)	% 4
Meb web sayfası	% 18
Etkinlik ve projeler yoluyla	% 22
Mesem'in bilgilendirmesiyle	% 50
Diğer	% 6

4." Mesleki Eğitim Merkezini aşağıdaki hizmetlerin hangilerinde daha başarılı

Sıra No	MESLEKİ EĞİTİM MERKEZİNİN FAALİYET ALANLARI	KATILMA DÜZEYİ				
		1.Çok Kötü	2.Kötü	3.Orta	4.İyi	5.Çok İyi
1	Çıraklık Eğitimi Verir.				%35	%65
2	Ustalık Eğitimi Verir.				%35	%65
3	Usta Öğreticilik kursu verir.				%25	%75
4	Tamamlama Eğitimi verir.				%40	%60

buluyorsunuz?" değerlendirilmesi;

4. " Mesleki Eğitim Merkezi 'nin web sayfası faaliyetlerini etkin olarak tanıttığı düşüncesine ne derecede katılıyorsunuz?" sorusunun değerlendirilmesi;

Tamamen Katılıyorum	Katılıyorum	Kararsızım	Katılmıyorum	Kesinlikle katılmıyorum
%34	%54	%12	0	0

İç Paydaş Memnuniyet Anketi Değerlendirme Raporu"Kurumun Yönetiminden Genel Olarak Memnunum" Maddesinin Değerlendirilmesi

Görüş	Frekans	Yüzde
Katılmıyorum	0	% 0
Kısmen Katılıyorum	5	% 38
Katılıyorum	8	% 62
Toplam	13	% 100

Merkezimiz personelinin "kurum yönetiminden genel olarak memnunum" maddesine %68'i tamamen katılıyor, %38'i kısmen katılıyor.

“Kurumun Misyonunu Biliyor ve Paylaşıyorum.” Maddesinin Değerlendirilmesi.

Görüş	Frekans	Yüzde
Katılmıyorum	0	% 0
Kısmen Katılıyorum	7	% 33
Katılıyorum	14	% 67
Toplam	21	% 100

Personelimizin % 67’si kurumun misyonunu bildiğini ve paylaştığını belirtiyor.% 33’ü kısmen katılıyor. Genel olarak olumlu.

“Kurumun Vizyonunu Biliyor Ve Paylaşıyorum.” Maddesinin Değerlendirilmesi.

Görüş	Frekans	Yüzde
Katılmıyorum	0	% 0
Kısmen Katılıyorum	6	% 18
Katılıyorum	15	% 72
Toplam	21	% 100

Merkez personelimizin % 72’si kurumun vizyonunu bildiğini ve paylaştığını belirtiyor. % 18’i kısmen katılıyor. Genel olarak personelimizin çalıştığı kurumu,amaçlarını çok iyi bildiğini görüyoruz.

“Kurumun Temel Politikasını Biliyor ve Paylaşıyorum.” Maddesinin Değerlendirilmesi.

Görüş	Frekans	Yüzde
Katılmıyorum	0	% 0
Kısmen Katılıyorum	4	% 19
Katılıyorum	17	% 81
Toplam	21	% 100

Merkez personelimizin % 81’i kurumun temel politikasını biliyor ve paylaşıyor.% 19’u kısmen katılıyor. Katılmadığını düşünen yok.

<p>GF STRATEJİLERİ Fırsatların avantajı için güçlü yönleri kullan</p> <p>ZF STRATEJİLERİ Zayıflığı yenmek için fırsatları kullan</p> <p>GT STRATEJİLERİ Tehditleri uzaklaştırmak için güçlü yönleri kullan</p> <p>ZT STRATEJİLERİ Zayıflığı azalt tehditlerden kurtul</p>	<p style="text-align: center;">GÜÇLÜ YÖNLER-G</p> <ol style="list-style-type: none"> 1. Okul yönetici ve öğretmenlerinin ihtiyaç duyduğunda İlçe Milli Eğitim Müdürlüğü yöneticilerine ulaşabilmesi 2. .Liderlik davranışlarını sergileyen yönetici ve çalışanların bulunması 3. Öğretmen yönetici iş birliğinin güçlü olması 4. ♦* Nitelikli, yaratıcı, üretken, girişimci ve birbiriyle anlaşabilen güçlü bir kadroya sahip olunması, 5. *Merkezimizin organize olma ve organizasyon gerçekleştirme gücünün yüksek olması, 6. *♦ Çalışanlar arası iletişimin ve diyalogun iyi olması 7. Bilgiyi paylaşımcı anlayışa dayalı bir kurum kültürünün olması, <ol style="list-style-type: none"> a. 8-Öğrencilere ücretsiz öğle yemeği verilmesi 8. 9-Birçok meslek erbabı, oda-dernek ve işletmelerle iletişim halinde olmamız 9. Merkezimizde verilen belgelerin iş hayatında geçerli olması , talep görmesi 10. ♦ Merkezimizin sanayinin içersinde olması, işletmelere yakın olması, işletmelerle iç içe olmamız 	<p style="text-align: center;">ZAYIF YÖNLER-Z</p> <p>1 Okul içi sosyal alanların ve futbol-basketbol-voleybol imkanlarının yetersiz olması</p> <p>Rapor geçmediğinden, iş kazası geçiren öğrencilerin devamsızlıktan kalması.</p> <p>Okul-Veli iletişiminin yetersiz olması</p> <p>Kadrolu rehberlik öğretmenin olmaması</p> <p>Teknik ,kültürel ve sosyal gezilerin az olması.</p>
<p>FIRSATLAR-F</p> <p>a) Mülki ve yerel yetkililerle olan olumlu diyalog ve iş birliği.</p> <p>İşletmeler tarafından tercih edilen okul olması</p> <p>Merkezimizin sanayinin içersinde olması, işletmelere yakın olması, işletmelerle iç içe olmamız.</p> <p>Merkezimizde verilen belgelerin iş hayatında geçerli olması , talep görmesi</p> <p>ulaşımının nispeten kolay olması</p> <p>Birçok meslek erbabı, oda-dernek ve işletmelerle iletişim halinde omamız.</p>	<p>GF STRATEJİLERİ</p> <ol style="list-style-type: none"> 1. Eğitim-öğretim, personel vb. iş ve işlemlerin kısa sürede çözülmesi. 2. Objektif yönetim anlayışının güven oluşturması. 3. Sosyal, kültürel, sportif ve akademik yönden başarı gösteren öğrencilere hayırseverlerin yardımı. 4. . Öğrenci takibinin sağlanabilmesi-başarı ve devam 	<p>ZF STRATEJİLERİ</p> <ol style="list-style-type: none"> 1.Sportif faaliyetler ve kültürel gezi planlaması yapmak ve bunun devamını sağlamak. . 2. Okulumuzun fiziki yetersizliğinin giderilmesi için çevre kuruluşlarının desteğinden yararlanılması. 3-Öğrenci devamsızlığını azaltmak için iş yeri sahipleriyle konuşmak .ailelerle sürekli iletişim halinde olmak.İş yeri ve veliye ulaşmak.

GELECEĞE YÖNELİM		
8.	Misyon, Vizyon, Temel Değerler	
9.	Temalar, Amaçlar, Hedefler, Performans Göstergeleri, Faaliyet/Projeler ve Stratejiler	
10.	İzleme, Değerlendirme ve Raporlama	
11.	Eylem Planları	

BÖLÜM: 3 GELECEĞE YÖNELİM

NEDEN: daha etkin yönetilmesi ve sürekli gelişimi için

NASIL: insan odaklı yaklaşımlar ile gerçekleştirmek

KİME: Kurum ve kuruluşların

NE: eğitim, danışmanlık, araştırma ve yayın hizmetleri

Okulumuz liderleri misyonumuzu belirlerken yine vizyon belirleme çalışmalarındaki gibi demokratik çerçevelerde veli, öğretmen ve öğrencilerin görüşlerini ve önerilerini yapılan düzenli aylık toplantılarla tespit etmiştir. Bu tespitler sonucunda okulumuzun misyonu belirlenmiştir. Bunlar:

MİSYONUMUZ



Milli Eğitim Bakanlığı amaçları doğrultusunda, gelişen teknolojiyle paralel olarak, güncel branşlarda sektöre gelişmiş insan gücü yetiştiren, üretim yapabilen, pazarlayabilen, kaliteli hizmet sunabilen, iş kurma düşüncelerini uygulayabilen ve isin her aşamasında sorumlu olmanın gereğini bilen bireyler yetiştirmektir

Okul müdürü, müdür yardımcıları, zümre başkanları, rehber öğretmen, esnaf odaları temsilcileri, okul aile birliği ve öğrenci temsilcisinden oluşan okul liderleri hep birlikte görüşlerini ortaya koyarak kabul gören önerileri tespit etmişler ve bu tespitler sonucunda okulumuzun vizyon ve misyonunun oluşturulmasında da yol gösterici olmuşlardır. Bu aşamadan sonra okulumuzda yapılan bilgilendirme toplantılarından da faydalanılarak okulumuzun vizyonu aşağıda açıklandığı şekilde belirlenmiştir

VİZYONUMUZ



Türk Milli Eğitim Bakanlığı temel ilkelerine uygun, işletmeler tarafından tanınan ve aranan elemanlar yetiştiren , gelişen teknolojiyi ve yenilikleri takip eden, girişimci ruhunu destekleyen, eğitimde kaliteyi ve fiziksel donanımını sürekli arttıran, mesleki okullarla yarış içinde olan bir kurum olmak .

İlkelerimiz ve Temel Değerlerimiz

1. Çalışma felsefesi nedir?

2. Çalışmalara temel teşkil eden ilke, standart ve idealler nelerdir?

3. Çalışanlar tarafından benimsenen değer ve inançlar nelerdir?

4. Çalışma felsefesi nedir?

İlkelerimiz

1. Paydaşlar eşitlikten yararlanır.
2. Paydaşların yöneltilmesi yapılır.
3. Paydaşlara fırsat eşitliği tanınır.
4. Veli-Öğrenci-Öğretmenin işbirliği içinde çalışmaları sağlanır.
5. Değişim ve yenileşme uyum.
6. Açıklık ve erişebilirlik.
7. Sürekli ve sağlıklı iletişim.
8. Hesap verebilirlik

Temel Değerlerimiz

1. *Atatürk İlke ve İnkılaplarına bağlı bireyler yetiştirmek.
2. *-İnsan haklarına ,çevreye,topluma,aileye saygılı,toplumlararası kültürel değerlere analiz ve sentez yapabilme yeteneğine sahip ve düşünceyi ortak yürütebilen:
3. *Dürüst
4. *Açık fikirli,hoşgörülü,anlayışlı,
5. *Demokratik,
6. *Bilinçli,önerilere açık,
7. *Adalet,hakkaniyet,yardımlaşma ve dayanışma,
8. *Özgüven,
9. *Öğrenme,öğretme,
10. *Kendine ve insana saygılı,
11. *Güvenirlik,
12. *Üstün kalite,kendini sürekli geliştiren ,
13. *Üretici ve girişimcilik ruhuna sahip,
14. *Araştırmacı,
15. *Sorumluluk anlayışı,
16. 2-Ekip ruhuna sahip performans odaklı bir yönetim anlayışı ile çalışanların katılımını sağlamak.
17. *-Başarının ekip çalışması ile yakalanacağına inanmak.
18. *-Okulumuzda yapılan tüm çalışmaların ülkemize ve insanlığa katkı getireceğine inanmak.
19. *-Öğrenci,veli ve toplumun beklentilerini karşılayacak bir gelişimi hedefleriz.
20. *-Kaynakları verimli kullanan,doğaya ve çevreye saygılı ,ahlaki ve kültürel değerlere önem veren ,kendini sürekli *geliştiren ,teknolojik gelişmeleri takip eden geleceğin esnafını yetiştirmek.
21. *-Öğrencilere meslek seçiminde rehberlik edilmesi.
22. *-Öğretim programlarının öğrenilebilirlik düzeylerini yükseltmek için ,farklı metot ve stratejilerin öğretmenlerle beraber araştırılarak ,derslerin işleyişinde görseelliğin artırılması.
23. *-Öğrencilerimize sürekli öğrenme politikasını benimsetmek.
24. *-Eğitimde bireysel farklılıkları dikkate alan,öğrenci merkezli eğitim anlayışı
25. *Okulumuzda hedeflenen eğitim ve öğretim , toplumumuzda eğitim hayatından ayrılarak okumayan bireyleri tekrar topluma kazandırmak için onları bir mesleğe yerleştirmek ..
26. *-Mesleğinin gerektirdiği bilgi, beceri ve tecrübeyi okul ve iş yeri işbirliği ile yürütmek. Öğrenci ve işyerine rehberlik etmek.
27. *Belge almak isteyen esnafımıza rehberlik ederek onların yapmış oldukları meslek dalında belge sahibi yaparak Avrupa normlarına uygun hale getirme çabaları.
28. Geliştirme ve uyum kursları
29. *-İş yerinde çalışan öğrencilerimize iş güvenliği kurallarına uyulmasının önemini kavratarak sağlıklı ve güvenli iş yeri ortamının oluşmasını sağlamak.İş yeri sahiplerine ve ustalara iş güvenliği kurslarını vermek.-
30. * Tarafsızlık ve güven
31. *Sürekli ve sağlıklı i bir iletişim ve diyalog
32. *Sağlıklı çalışma ortamı
33. *Ülkenin geleceğinin eğitime bağlı olduğu bilinci
34. *Yeteneklerin geliştirilmesi ve fikirlere değer verilmesi
35. *En güzel ve en kutsal yatırımın eğitime yapılan yatırım olduğu inancı
36. *Katılımcı ve demokratik bir yönetim anlayışı.
37. *Kaynakları verimli kullanan paydaşların memnuniyetini en üst seviyede tutmaya önem verilmesi.
38. *Mükemmeli aramak.
39. ,*Toplum yararını gözetmek.

AMAÇ

Sarıyer Atatürk Mesleki Eğitim Merkezi 'nin AMACI

“Mesleki Eğitim Sistemi”; bir gereklilik ve zorunluluk olmasıyla beraber, işyerlerinde çalışan çırak statüsündeki gençlerin eğitimlerini sürdürmelerini ve yaptıkları iş üzerinde uzmanlaşmalarını sağlayan bir tamamlayıcı eğitim istemidir. Bu sistem içerisinde yetişen çırak öğrencilerin iş verimlerinin yükseldiği ve sosyal davranış yönünden kişiliklerinin geliştiği; hem işverenler, hem de öğrenci velileri tarafından bize iletilen sevindirici ve olumlu sonuçlardır.

Bütün bunlar göz önüne alındığında; yasal bir zorunluluk olmasının yanı sıra, topluma faydalı bireyler yetiştirmek amacıyla “Mesleki Eğitim Sistemi” bünyesinde bize başvuran aday çırak, çırak, kalfa ve ustalara arşı olan sorumluluğumuzu bilmekteyiz. Bundan dolayıdır ki; ara eleman ihtiyacını karşılamak üzere eğitim-öğretim veren merkezimizde, gerek öğretmen arkadaşlarımız, gerekse idareci arkadaşlarımızla birlikte, mesai mefhumu gözetmeksizin, hem meslek bilgisi hem de sosyal davranışlar yönünden en iyi şekilde öğrencilerimizi yetiştirmeyi, topluma karşı olan bir vefa borcu, milli bir görev olarak görmekteyiz.

Hedef 2.1 (5 yıllık)	Okul içindeki sosyal faaliyetlere katılımının artırılması		
	Performans Hedefleri (1 yıllık)		
	2015	100 Öğrenci	
	2016	140 Öğrenci	
	2017	190 Öğrenci	
	2018	220 Öğrenci	
	2019	240 Öğrenci	

Faaliyetler	Başlama	Süre	Maliyeti	Kaynağı
Faaliyet Adı	Bitiş Tarih.			
Okul içerisinde öğrenci-öğretmen işbirliği ile sosyal faaliyetlerin (Satranç,Basketbol,okuma klübü,masa tenisi vb)	01.01.2015-31.12.2019	12 Ay	2000	Okul Aile Birliği ve Bağışçılar
Okul dışı ücretli ücretsiz faaliyetlerin (fuar sergi vb.)ilan panosunda duyurularak bildirilmesi	01.01.2015-15.06.2019	12 Ay	2000	Okul Aile Birliği ve Bağışçılar
Okul gezi faaliyetlerinin yapılması	15.01.2015-31.12.2019	12 Ay	100	Okul İdaresi

Stratejik Amaç 2 :
Öğrencilerin Sosyalleşmesini sağlamak

Stratejik Amaç 3 : Okul içerisindeki spor alanlarının düzenlenmesi ve iyileştirilmesi	Hedef 3.1 (5 yıllık)	Okul içindeki sportif faaliyetlere katılımının artırılması		
	Performans Hedefleri (1 yıllık)			
	2015	70 Öğrenci		
	2016	100 Öğrenci		
	2017	120 Öğrenci		
	2018	150 Öğrenci		
	2019	180 Öğrenci		

Faaliyetler	Başlama Bitiş Tarih.	Süre	Maliyeti	Kaynağı
Okul içerisinde öğrenci-öğretmen-İdare işbirliği ile spor salonunun fiziksel şartlarının iyileştirilmesi	01.01.2015-31.12.2019	12 Ay	4000	Okul Aile Birliği ve Bağışçılar
Okul içerisinde öğrenci-öğretmen-İdare işbirliği ile basketbol sahasının fiziki şartlarının iyileştirilmesi	01.01.2015-15.06.2019	12 Ay	6000	Belediye-Okul İşbirliği
Basketbol sahasının donanımının artırılması (Basket voleybol topu temini masa tenisi ekipmanı ve3 boks malzemeleri temini)	15.01.2015-31.12.2019	12 Ay	2000	Okul Aile Birliği ve Bağışçılar
Öğretmenlerin öğrencilerle beraber sportif faaliyetlere katılarak teşvik etmesi	15.01.2015-31.12.2019	12 Ay		

Stratejik Amaç 4 : Okul içerisindeki dinlenme odasının aynı zamanda okuma salonu olarak da kullanılması	Hedef 4.1 (5 yıllık)	Öğrencilerin yıl içinde okudukları kitap sayısının artırılması				
		Performans Hedefleri (1 yıllık)				
		2015	10 Öğrenci			
		2016	25 Öğrenci			
		2017	35 Öğrenci			
		2018	45 Öğrenci			
		2019	60 Öğrenci			
		Faaliyetler	Başlama Bitiş Tarih.	Süre	Maliyeti	Kaynağı
		Faaliyet Adı				
		Okul içerisinde öğrenci-öğretmen-İdare işbirliği ile okuma salonunun fiziksel şartlarının oluşturulması	01.01.2015-31.12.2019	12 Ay	1000	Okul Aile Birliği ve Bağışçılar
	Öğretmen ve öğrencilerin doküman temin etmeleri (kitap dergi ve gazete vb)	01.01.2015-15.06.2019	12 Ay	400	Okul Aile Birliği ve Bağışçılar	
	Yayınevleri ile iletişime geçerek firmalardan bağış istenmesi	15.01.2015-31.12.2019	12 Ay			
	E okul - E kitap okuma sitelerinin ilan panosunda duyurulması	15.01.2015-31.12.2019	12 Ay			

Stratejik Amaç 5 : Okul bahçesindeki öğretmen dinlenme alanının iyileştirilmesi	Hedef 5.1 (5 yıllık)	Öğretmenlerin okul içindeki geçirdiği sürenin artırılarak öğrenci öğretmenin okul aidiyet duygusunun artırılması		
		Performans Hedefleri (1 yıllık)		
		2015	1 saat	Haftada
		2016	2 saat	Haftada
		2017	2,5 saat	Haftada
		2018	3,5 saat	Haftada
		2019	4 saat	Haftada

Faaliyetler	Başlama Bitiş Tarih.	Süre	Maliyeti	Kaynağı
Çevresel şartlardan korunmayı sağlayacak ekipmanın sağlanması (Şemsiye, Bank vb)	01.01.2015-31.12.2019	12 Ay	1000	Bağışçılar

OKULUN İLETİŞİM BİLGİLERİ	
ADRESİ	PINAR MAH.OKUL SK. NO:3
Tel. ve Fax No	(0212) 2768788 -2768989 (Fax) (212) 2852123 Tel.
Elektronik Posta Adresi	215655@meb.k12.tr
Web Adresi	http://www.ataturkmem.k12.tr